



Раздельное накопление
твёрдых коммунальных
отходов на территории
Ростовской области

БРЕНДБУК

руководство по использованию фирменного стиля

Брендбук – это руководство по использованию фирменного стиля, в котором закреплены все элементы, формирующие визуальный корпоративный образ обязательный к соблюдению при разработке и производстве любых материалов, содержащих логотип или другую символику.

Корпоративный стиль «Раздельное накопление твердых коммунальных отходов на территории Ростовской области» – это совокупность всех материалов и мероприятий, призванных подчеркнуть индивидуальность и ключевые ценности посредством графики.

Единый стиль (стандарт) всех материалов, представленных в данном брендбуке, направлен на формирование визуального восприятия раздельного сбора твердых коммунальных отходов в сознании всех слоев населения Ростовской области.

Данный брендбук является интерактивным документом, что значительно упрощает возможность его использования.

Интерактивное содержание позволяет перейти на нужную страницу документа простым кликом по интересующему разделу. Быстрый возврат к содержанию осуществляется кликом по информационной строке внизу каждой страницы.

Основные элементы стиля и макеты, упомянутые в руководстве, прилагаются в электронном виде. На страницах руководства рядом с каждым макетом указан путь к соответствующему файлу.

Все макеты доступны для скачивания любому, но изменить состав файлов может только исполнитель по требованию заказчика.

Константы стиля, такие как логотип, не нуждаются в какой-либо модификации и должны использоваться в готовом виде согласно изложенным правилам.

СОДЕРЖАНИЕ

Миссия	5
Логотип	
Основная версия логотипа	10
Правила построения логотипа	11
Вертикальная версия логотипа	13
Допустимые варианты цветового решения	14
Допустимый размер фирменного блока	16
Варианты применения дескриптора	18
Минимальное свободное поле	19
Недопустимые варианты воспроизведения	20
Фирменные цвета	22
Фирменный слоган	23
Фирменный шрифт	24
Дополнительный шрифт	25
Визуализация	
Стилеобразующие иконки	26
Стилеобразующие иконки. Трафареты	29
Примеры визуализации	32
Фоновый паттерн	36
Информационный блок	
Лифлет	41
Листовка	43
Шаблон презентации	46
Пресс-вол	48
Билборд	49
Оформление транспортных средств	50
Рекламный блок	
Оформление социальных сетей	51
Web-баннеры	56
Сувенирная продукция	58

КРАТКАЯ ИСТОРИЧЕСКАЯ СПРАВКА



Проблема отходов появилась вместе со скачком в развитии техники, инфраструктуры, строительством фабрик. До 19 века отходы преимущественно имели органическое происхождение. Они быстро разлагались, не приводя к загрязнению окружающей среды.

В России вопрос накопления отходов особенно актуален. На одного человека в год приходится практически полтонны мусора. По данным статистики, дальнейшей переработке подвергается только 4% всех отходов, подавляющее их большинство отправляется на полигоны. По этой причине почти все мусорные полигоны переполнены, они наносят вред окружающей среде.

Время разложения многих видов отходов значительно превышает сроки жизни нескольких поколений людей. Уменьшить накопление мусора можно, в частности, применяя переработку и возврат его в качестве вторичного сырья в промышленные процессы. Но для этого мусор должен быть рассортирован. Для каждого типа сырья есть соответствующая технология переработки. Например, из 400 алюминиевых банок можно изготовить детский велосипед, из 400 стеклянных бутылок – комплект теплоизоляции для загородного дома, из 25 пластиковых бутылок – 1 флисовую куртку.

Одним из ключевых направлений в решении сложившейся проблемы является повышение экологической культуры в сфере отдельного накопления отходов и их вторичного использования. Важно сформировать у себя и своих близких экологические привычки в повседневной жизни.

СОЗДАНИЕ В РОСТОВСКОЙ ОБЛАСТИ МЕЖМУНИЦИПАЛЬНЫХ ЭКОЛОГИЧЕСКИХ ОТХОДОПЕРЕРАБАТЫВАЮЩИХ КОМПЛЕКСОВ И ВНЕДРЕНИЕ РАЗДЕЛЬНОГО НАКОПЛЕНИЯ ТВЕРДЫХ КОММУНАЛЬНЫХ ОТХОДОВ



Ростовская область поэтапно переходит на новую систему обращения с твердыми коммунальными отходами. Разработана территориальная схема обращения с отходами, определены региональные операторы, которые отвечают за весь цикл обращения с отходами, создаются современные высокотехнологичные комплексы по утилизации отходов.

С целью внедрения современных отходоперерабатывающих технологий в Ростовской области определено 8 зон для создания межмуниципальных экологических отходоперерабатывающих комплексов (МЭОК): Красносулинский, Волгодонской, Новочеркасский, Мясниковский, Морозовский, Сальский, Неклиновский и Миллеровский.

МЭОК – это современный экологический комплекс объектов, который представляет собой закрытый цикл обращения с отходами: прием, обработка, обезвреживание, утилизация и размещение. Основная задача МЭОК – улучшить экологическую ситуацию, перейти на новый уровень обращения с отходами, изменить сознание и представление жителей о современных объектах обращения с отходами.

В Ростовской области утвержден порядок накопления твердых коммунальных отходов, в том числе их раздельного накопления.

МИССИЯ И СТРАТЕГИЯ РАЗДЕЛЬНОГО НАКОПЛЕНИЯ ОТХОДОВ



Главная задача раздельного сбора твердых коммунальных отходов – минимизировать количество захораниваемых отходов, обеспечить повторное вовлечение их в качестве сырья в изготовление новой продукции. Новые правила сбора позволят уменьшить загрузку полигонов и улучшат экологическую обстановку в регионе.

Внедрение культуры раздельного сбора отходов в Ростовской области начнется с их сортировки по 2 контейнерам. Первый контейнер предназначен для неорганических (непищевых) твердых коммунальных отходов: пластик, макулатура, стекло, средства личной гигиены, прочие отходы. Второй контейнер – для органических (пищевых) твердых коммунальных отходов. Ртутьсодержащие отходы (градусники, люминесцентные и энергосберегающие лампы, батарейки) и отходы электронного оборудования (мобильный телефон, электрочайник, калькулятор) необходимо помещать в специализированные контейнеры или сдавать в соответствующие организации.

Успех внедрения раздельного накопления отходов зависит, прежде всего, от личной социальной ответственности и экологической культуры каждого гражданина. Необходима поддержка жителей, их сознательное намерение разделять отходы.



Знак логотипа

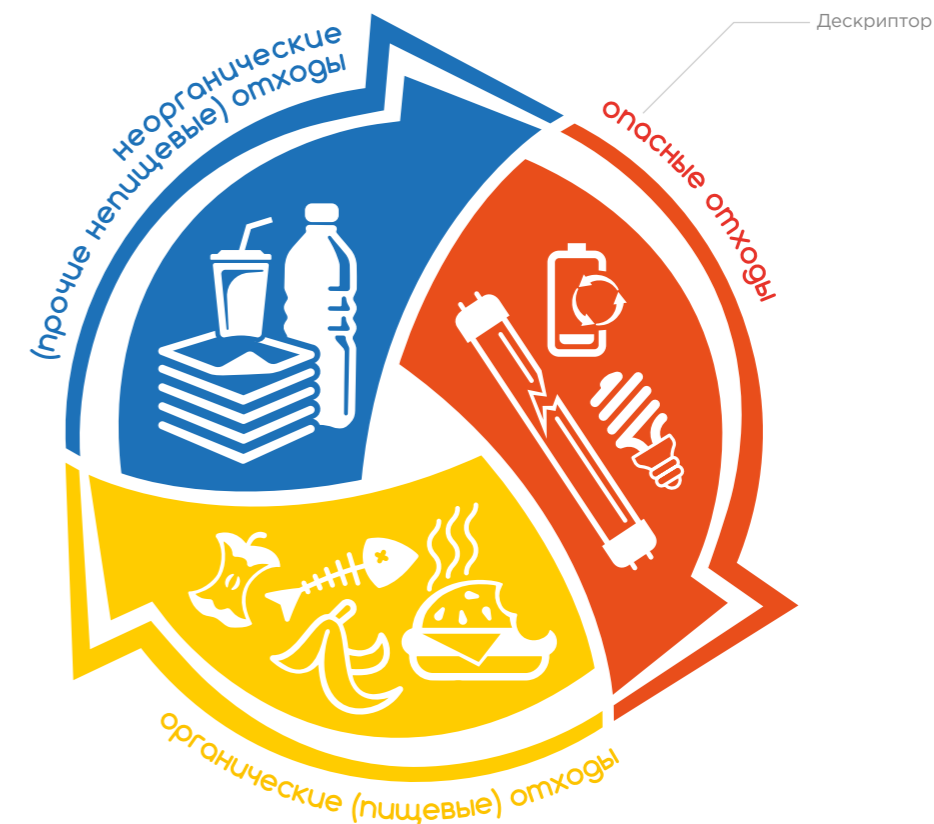
Слоган

Знак логотипа представлен в виде трех разных по цвету стрелок, объединенных кругом рециклинга (от английского *recycling* – переработка), что символизирует необходимость раздельного накопления различных видов твердых коммунальных отходов для их дальнейшей переработки.

На стрелках логотипа нанесены значки, позволяющие визуально определить виды твердых коммунальных отходов.

Цвета знака и слогана повторяют цветовую гамму флага Ростовской области (что призвано усилить региональную привязку).

Приведенный на данной странице вариант логотипа является основным и должен использоваться всегда, когда это возможно.



Дескриптор

Допускается возможность использования логотипа без слогана. В таком случае каждая стрелка сопровождается дескриптором – текстовым пояснением о принадлежности твердых коммунальных отходов к отдельным видам.



Для абсолютно точного воспроизведения логотипа: при нанесении его на большие поверхности, отрисовке вручную или невозможности использовать его электронную версию, приводим данную схему построения фирменного блока.

Во всех остальных случаях, во избежание искажений пропорций фирменного блока, следует использовать исключительно его оригинальную «электронную» версию.



Отходы
разделяй –
природу Дона
сохраняй!

Знак логотипа и слоган всегда находятся в определенной пропорции и имеют фиксированное расположение друг относительно друга (как в горизонтальном так и в вертикальном начертании). Категорически не рекомендуется изменять взаимное расположение слов, составляющих слоган.

Выворотное изображение фирменного блока. Также допустимо применение выворотного изображения к фирменному знаку и слогану по отдельности.



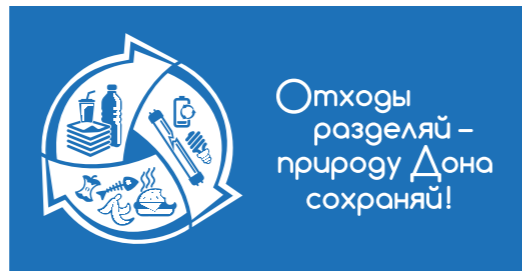
Отходы
разделяй –
природу Дона
сохраняй!

Оригинальное (полноцветное) изображение фирменного блока.

СМУК 85/50/0/0

СМУК 0/25/100/0

СМУК 0/80/95/0



Отходы
разделяй –
природу Дона
сохраняй!



Отходы
разделяй –
природу Дона
сохраняй!



Отходы
разделяй –
природу Дона
сохраняй!

Оригинальное (полноцветное) изображение фирменного блока можно использовать только на однородном белом фоне. В иных случаях следует руководствоваться рекомендациями, изложенными в разделе «Логотип. Недопустимые варианты цветового решения».

Инверсное изображение логотипа применяют, когда по технологическим причинам его невозможно воспроизвести на белом фоне. В инверсном варианте фирменный блок изображают белым на однородном цветовом фоне (смотри пример). Применение выворотного изображения на иных цветовых фонах не допускается.



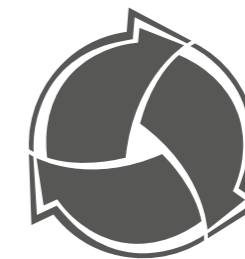
Отходы
разделяй –
природу Дона
сохраняй!

Черно-белый вариант логотипа будет хорошо читаться на документах, предназначенных для печати на черно-белом принтере, отправки по факсу и ксерокопирования.



Отходы
разделяй –
природу Дона
сохраняй!

Упрощенный черно-белый вариант. Применим в случае уменьшенного размера фирменного блока (наличие иконок становится нечитаемым – смотри раздел «Логотип. Допустимый размер фирменного блока»), для печати на черно-белом принтере и ксерокопирования.



Отходы
разделяй –
природу Дона
сохраняй!

Монохромный вариант применяют в тех случаях, когда по технологическим причинам логотип невозможно воспроизвести в фирменном цветовом решении (тиснение, конгрев, гравировка).

Для обеспечения достойного восприятия фирменного блока при различных способах его полиграфического воспроизведения необходимо строго придерживаться правил по недопущению использования блока меньших размеров, чем регламентированы настоящим разделом Руководства.



Минимальный размер фирменного блока (логотип с иконками и слоган) - не более 10 см.

При отсутствии возможности использования фирменного блока в формате не более 6 см – применяется фирменный знак (упрощенная версия логотипа без иконок).



Минимальный размер фирменного блока (логотип и слоган) - не более 3,5 см.



При использовании монохромной, черно-белой или полноцветной версии логотипа в виде иконки или значка – слоган не применяется, а диаметр знака логотипа не менее 1 см.



Несколько вариантов одноцветного нанесения фирменного блока на сувенирную продукцию. Данный вариант разработан с учетом минимального размера печатного поля для шелкографии – 5,5 мм на 50 мм.



Возможные варианты применения дескриптора на фирменном знаке без слогана. На начальном этапе желательно применение логотипа с более подробным описанием вида отходов (*неорганические (прочие непищевые) отходы*). С течением времени узнаваемость логотипа возрастет, что позволит использовать дескриптор с более лаконичным описанием (*неорганические отходы*).



При нанесении фирменного блока на рекламные, информационные и иные носители необходимо руководствоваться следующими ограничениями: свободное от изображений и надписей поле по всему периметру фирменного блока должно быть от двух «О» по горизонтали и вертикали, где «О» – размер заглавной буквы в слове «Отходы».

Нарушение пропорций между знаком логотипа и написанием слогана недопустимо.



Изменение чередования цветов в знаке логотипа и слогане



Применение произвольных цветов вместо фирменных



Изменение порядка и размера иконок в знаке логотипа, а также размера и написания слогана



Применение дескриптора вместе со слоганом при небольшом размере фирменного блока



Использование выворотки на сложном фоне



Применение произвольного градиентного фона



Искажение фирменного блока в любой плоскости



Применение теневой подсветки и обводки



Использование на неоднородном фоне без белой фоновой подложки



Расположение полноцветного фирменного блока на любой подложке кроме белой



Поворот фирменного блока в целом, а также отдельных его элементов



Не допускается применение какой-либо степени прозрачности



Отходы
разделяй –
природу Дона
сохраняй!



Цвета знака и слогана подобраны по цветовой гамме к цветам флага Ростовской области, что призвано усилить региональную привязку фирменного блока и общую узнаваемость бренда.

Данная цветовая палитра является обязательной для использования во всех материалах.

Отходы
разделяй –
природу Дона
сохраняй!

Слоган представляет собой краткую емкую фразу. Наличие двух рифмованных слов «разделяй» и «сохраняй» увеличивает запоминаемость слогана целевой аудиторией. Также в слогане заложены эмоциональный посыл и призыв, мотивирующий жителей Ростовской области к активным действиям по разделению твердых коммунальных отходов.

Comfortaa Regular

АБВГДЕЁЖЗИЙКЛМНОПРСТУФХЦЧШЩЪЫЬЭЮЯ
 абвгдеёжзийклмнопрстуфхцчшщъыьэюя
 1234567890.,;:?!&%/'№()\$»

Comfortaa Bold

АБВГДЕЁЖЗИЙКЛМНОПРСТУФХЦЧШЩЪЫЬЭЮЯ
 абвгдеёжзийклмнопрстуфхцчшщъыьэюя
 1234567890.,;:?!&%/'№()\$»

В качестве фирменного выбран шрифт Comfortaa. Его округленная геометрическая форма легко воспринимается к прочтению как в малом, так и в большом формате начертания.

Шрифт относится к категории Monospace (моноширинные шрифты), имеет открытую Free (бесплатную) лицензию (автор Johan Aakerlund) и предназначен как для личного, так и для коммерческого использования.

Настоятельно рекомендуется не использовать другие шрифтовые гарнитуры, так как использование фирменного шрифта имеет важное значение для узнаваемости бренда в печатных и рекламных материалах.

Gotham Pro Regular

АБВГДЕЁЖЗИЙКЛМНОПРСТУФХЦЧШЩЪЫЬЭЮЯ
 абвгдеёжзийклмнопрстуфхцчшщъыьэюя
 1234567890.,;:?!&%/'№()\$»

Gotham Pro Bold

АБВГДЕЁЖЗИЙКЛМНОПРСТУФХЦЧШЩЪЫЬЭЮЯ
 абвгдеёжзийклмнопрстуфхцчшщъыьэюя
 1234567890.,;:?!&%/'№()\$»

Gotham Pro Italic

АБВГДЕЁЖЗИЙКЛМНОПРСТУФХЦЧШЩЪЫЬЭЮЯ
 абвгдеёжзийклмнопрстуфхцчшщъыьэюя
 1234567890.,;:?!&%/'№()\$»

В качестве дополнительного выбран шрифт Gotham Pro. Рекомендуется использовать при оформлении презентаций, во внутреннем документообороте, иных служебных документах и наборе текстовой информации в Web среде.

НЕОРГАНИЧЕСКИЕ (ИНЫЕ, НЕПИЩЕВЫЕ) ОТХОДЫ



ОПАСНЫЕ ОТХОДЫ



ОРГАНИЧЕСКИЕ (ПИЩЕВЫЕ) ОТХОДЫ



Отходы продуктов питания

ДЕЙСТВИЯ С ОТХОДАМИ



Компостирование



Переработка



Обезвреживание



Для удобства использования иконок при нанесении на разные носители (мусорные баки, контейнеры, урны) был разработан дополнительный пакет – иконки для трафаретной печати. Это существенно упрощает работу по подбору, компоновке и нанесению нужного блока иконок на поверхность конкретного носителя.

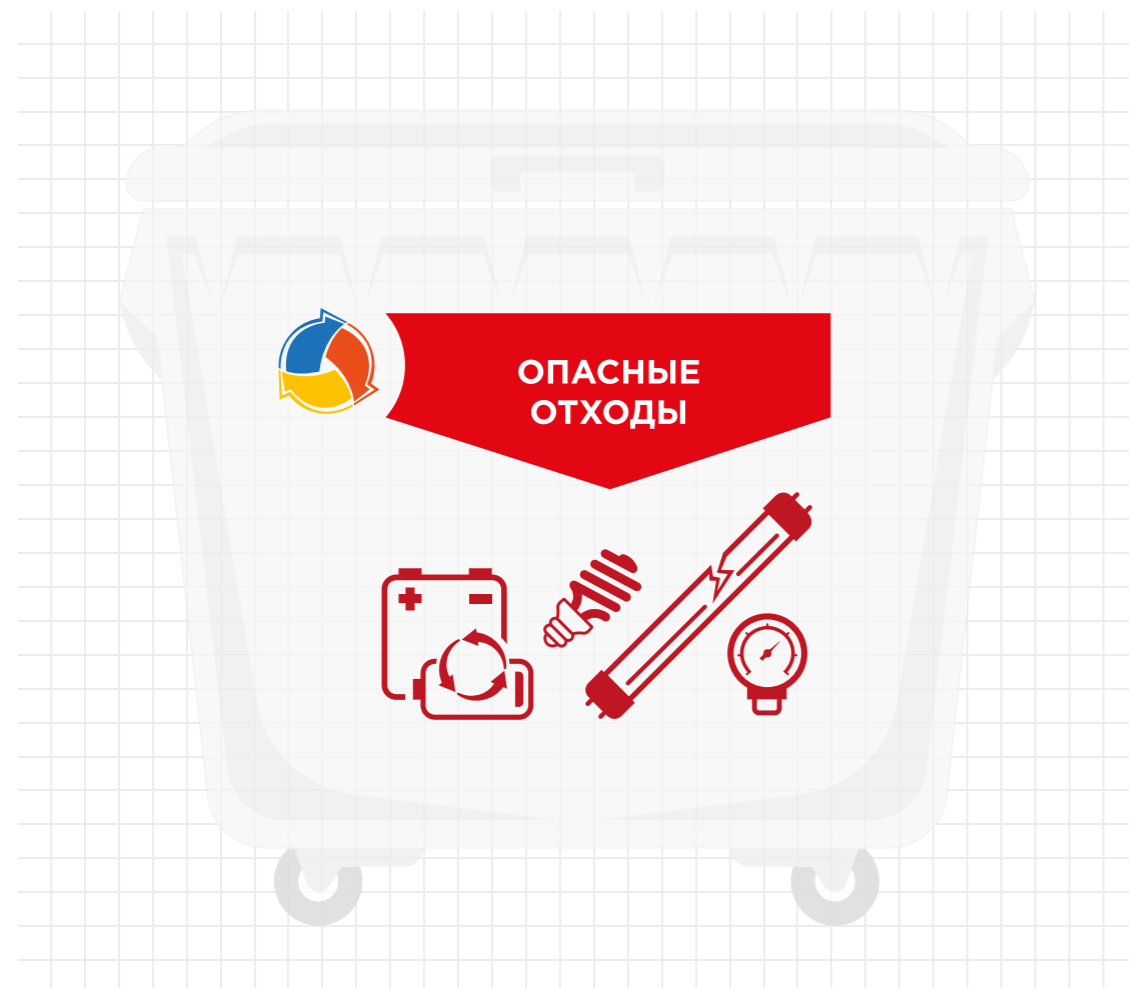




Пример использования блока иконок: неорганические (непищевые) отходы на образном мусорном баке в виде наклейки.



Пример использования блока иконок: органические (пищевые) отходы на образном мусорном баке в виде наклейки.



Пример использования блока иконок: опасные отходы на образном мусорном баке в виде наклейки.



Пример использования блока иконок: опасные отходы на образном мусорном баке в виде наклейки.

Дополнительную узнаваемость фирменному стилю придает использование на различных носителях дополнительного стилиобразующего элемента – фонового паттерна, абстрактного цветографического решения, ассоциативно связанного с элементами фирменного знака.

Для воспроизведения фонового паттерна на предметах-носителях фирменного стиля следует использовать исключительно его оригинальную компьютерную версию. Варианты для различных носителей представлены в последующих разделах.



Данный паттерн разработан в виде стилизованного городка с домами, деревьями и водоемом, что соответствует большинству населенных пунктов Ростовской области. Цель – «разбавить» сплошную заливку фирменного цвета на печатной и рекламной продукции. Паттерн не может быть контрастным к фону и является его частью. Для этого используется эффект прозрачности или схожести тонального решения.



Белый цвет с прозрачностью 20%



Белый цвет с прозрачностью 35%



Белый цвет с прозрачностью 20%

Данный фоновый паттерн разработан как самостоятельный элемент стиля и представлен в виде части городского пейзажа, в который вписаны мусорные баки, мусоровозы и мусороперерабатывающий завод за пределами городской черты.

Цветовая гамма построена на основных цветах фирменного блока (жёлтый и оранжевый) и не должна быть изменена ни полностью, ни частично.

Паттерн рекомендован для применения на растяжках, горизонтальных баннерах и в качестве фоновой подбивки (буклеты, презентации).

Допускается применение данного паттерна в виде отдельных фрагментов при условии сохранения смысловой нагрузки.



*Сбор мусора
и переработка*



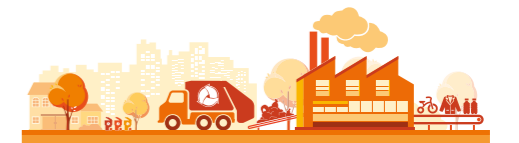
Сбор мусора



Сбор мусора



Переработка







МЕЖМУНИЦИПАЛЬНЫЕ ЭКОЛОГИЧЕСКИЕ ОТХОДОПЕРЕРАБАТЫВАЮЩИЕ КОМПЛЕКСЫ РОСТОВСКОЙ ОБЛАСТИ

Ростовская область разделена на восемь зон, в каждой из которых строится межмуниципальный экологический отходообработывающий комплекс (ЭОКОК). ЭОКОК – это специализированный завод по переработке отходов, в объективной деятельности переработчики, муниципально-территориальные пункты, площадки благоустройства, мусороперерабатывающие станции, мусоросортировочный конвейер и прочие объекты.

1 Мясковский ЭОКОК:
г. Ростов-на-Дону, Мясковский район

2 Миллеровский ЭОКОК:
Светловский район, Виноградский район, Миллеровский район, Миллеровский район, Чертковский район, Шахтинский район

3 Константиновский ЭОКОК:
г. Гуляй-Поль, г. Диньки, г. Заровье, г. Калачи, Шахтинский г. Новочестанск, Шахтинский район, Бельвоинженерский район, Шахтинский район, Константиновский район, Константиновский район, Октябрьский район, Родионово-Низветинский район, Усть-Донецкий район

4 Волгодонский ЭОКОК:
г. Волгодонск, Волгодонский район, Дубовский район, Завитинский район, Завитинский район, Матвеевский район, Октябрьский район, Родионово-Низветинский район, Самарский район

5 Новочеркасский ЭОКОК:
г. Алексеевка, г. Катяки, г. Новочеркасск, г. Александровский район, Александровский район, Багатовский район, Волгодонский район, Каменский район

6 Морозовский ЭОКОК:
Морозовский район, Октябрьский район, Морозовский район, Тиминский район, Каменский район

7 Сальский ЭОКОК:
Федоровский район, Зерноградский район, Песчанокопский район, Пролетарский район, Сальский район, Шахтинский район

8 Нахичеванский ЭОКОК:
г. Таганрог, Ушаковский район, Нахичеванский район, Нахичеванский район

Техника, предназначенная для сбора, вывоза, сортировки, переработки и утилизации твердых коммунальных отходов, должна соответствовать требованиям, установленным в законодательстве Российской Федерации, а также требованиям, установленным в международных документах.

Отходы раздели – природу сохраним!

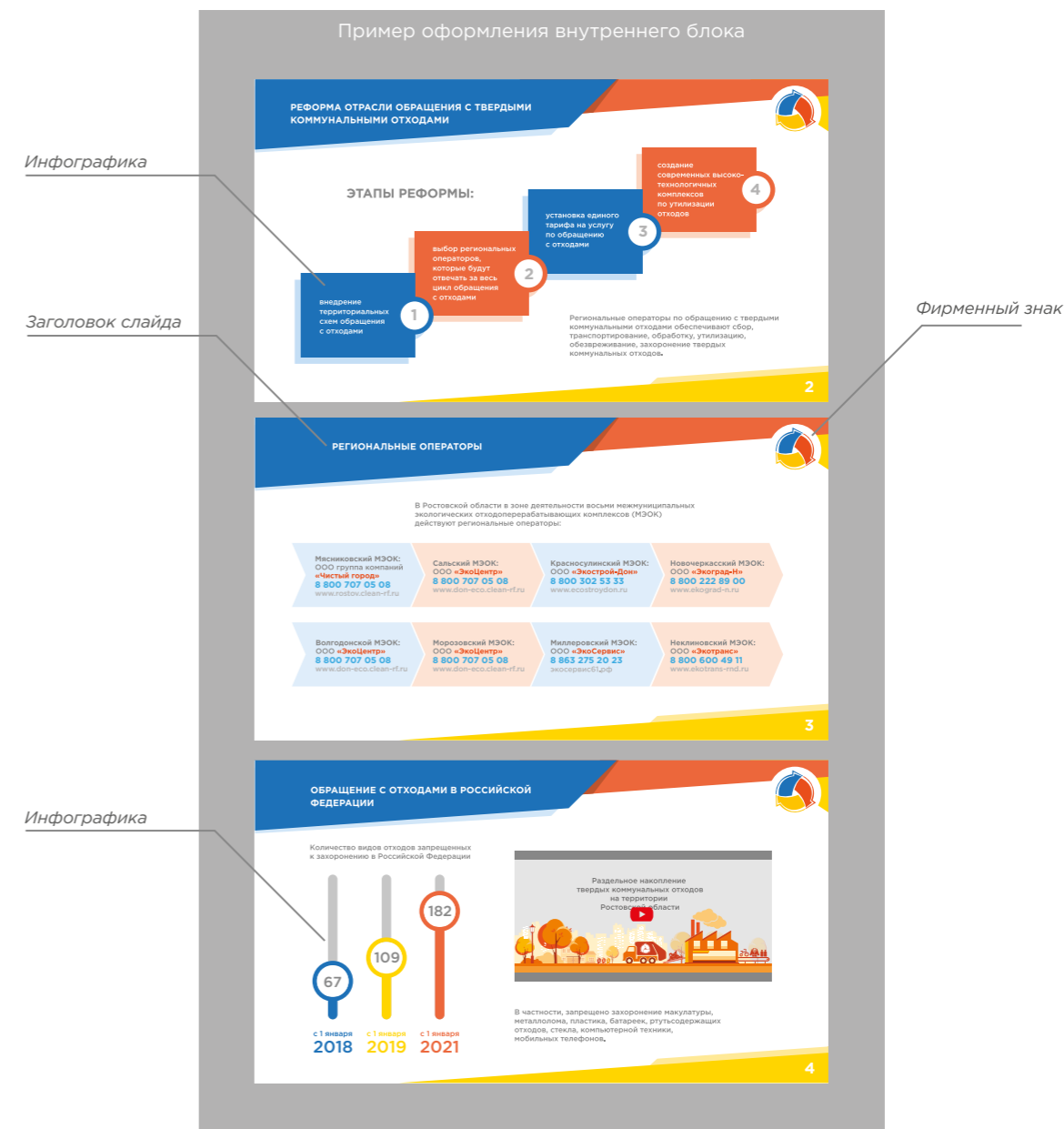
РЕГИОНАЛЬНЫЕ ОПЕРАТОРЫ ПО ОБРАЩЕНИЮ С ТВЕРДЫМИ КОММУНАЛЬНЫМИ ОТХОДАМИ В ВОСТОЧНОСИБИРСКОЙ ОБЛАСТИ

В соответствии с требованиями законодательства Российской Федерации, в целях обеспечения эффективного обращения с твердыми коммунальными отходами, в субъекте Российской Федерации созданы операторы по обращению с твердыми коммунальными отходами (ОТКО).

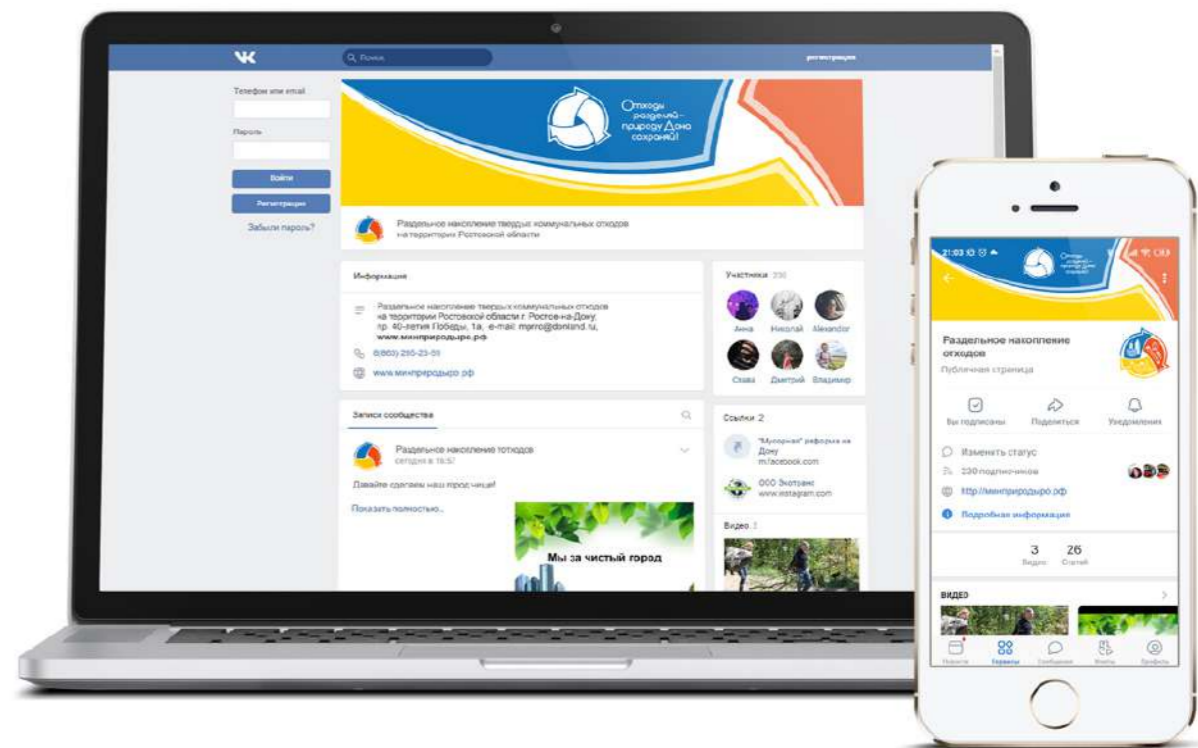
Этапы работы:
1. Прием заявок от населения и организаций.
2. Выезд бригады для вывоза отходов.
3. Прием отходов на станцию сортировки.
4. Прием отходов на станцию сортировки.
5. Прием отходов на станцию сортировки.

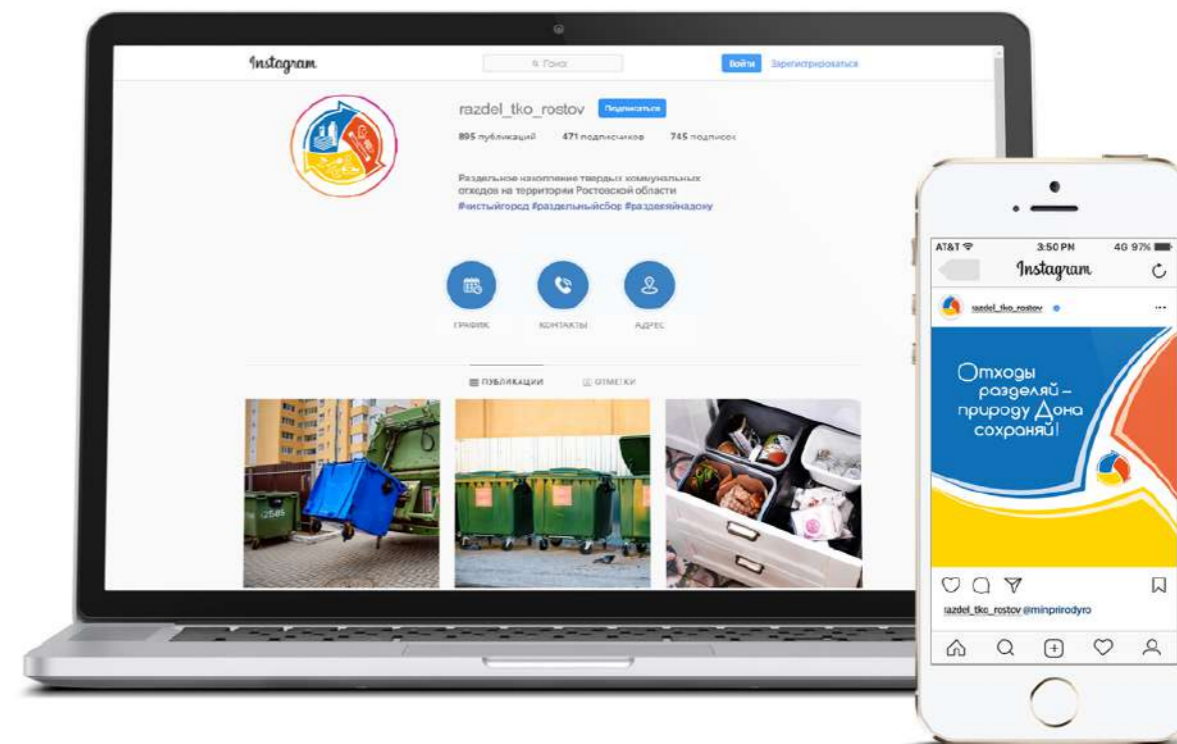
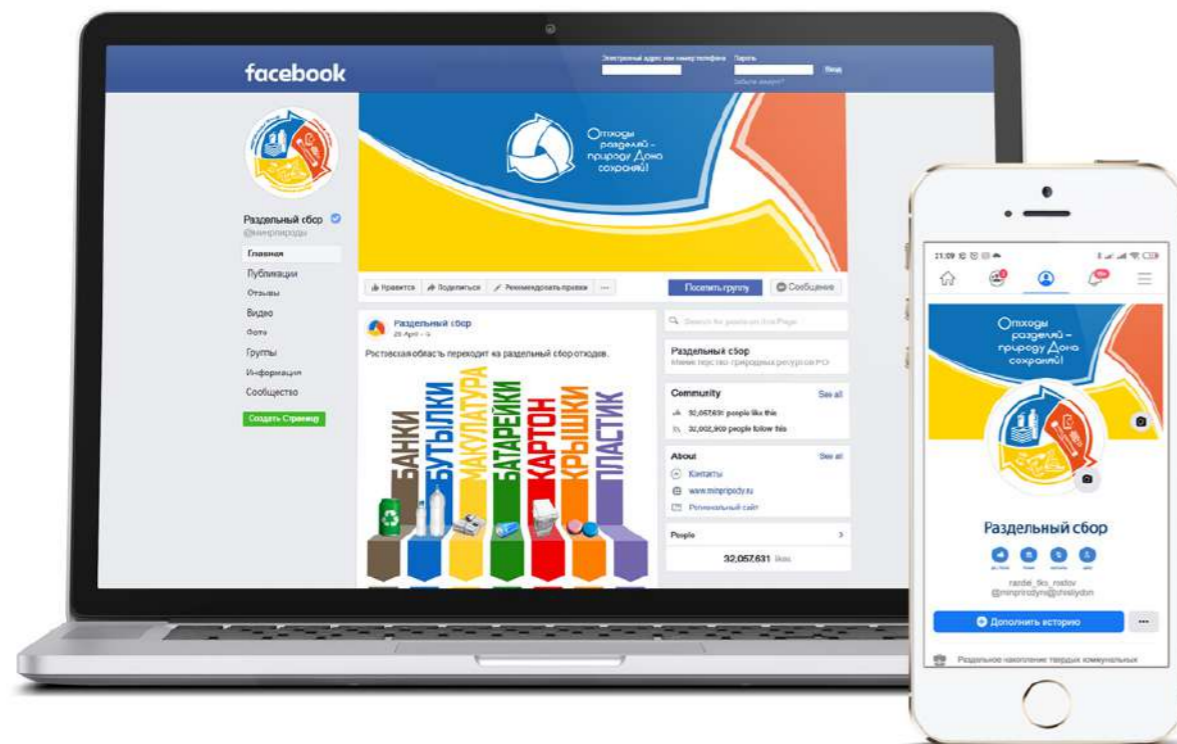
Региональные операторы по обращению с твердыми коммунальными отходами в Красноярском крае:

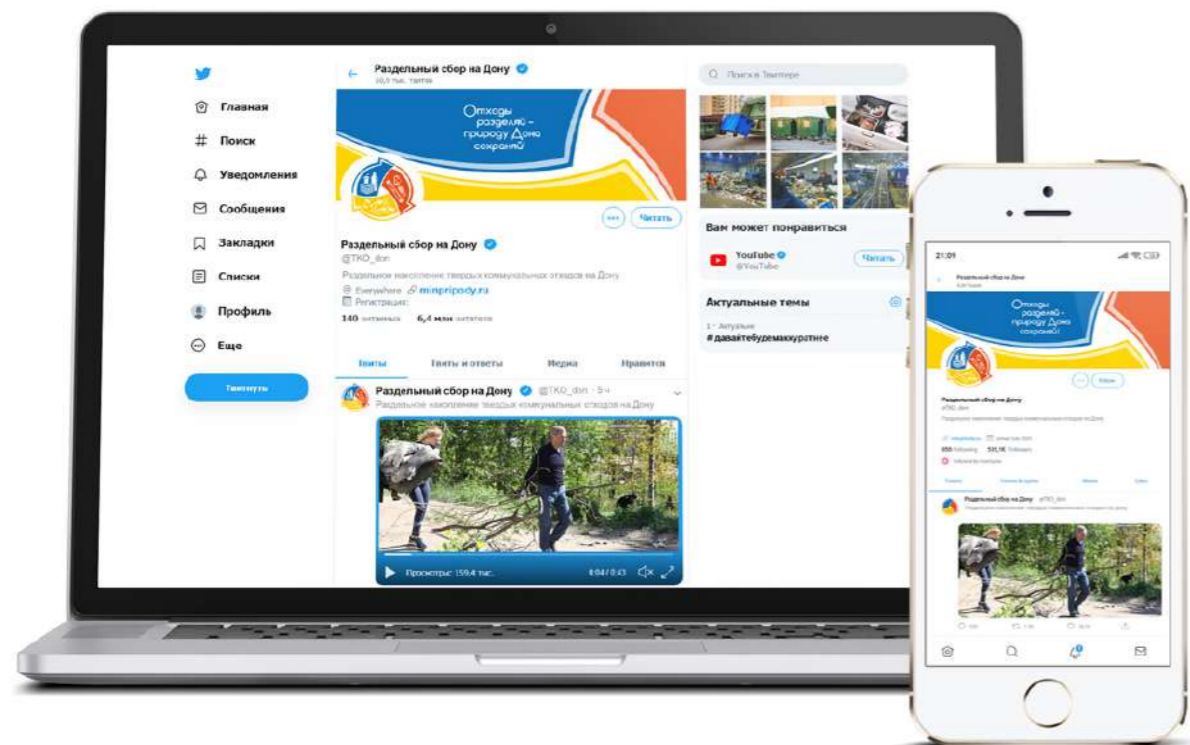
- 1** Красноярский ОТКО: 8 800 707 03 08
- 2** Саянский ОТКО: 8 800 707 03 08
- 3** Кемеровский ОТКО: 8 800 302 53 33
- 4** Новокузнецкий ОТКО: 8 800 322 99 00
- 5** Новокузнецкий ОТКО: 8 800 707 03 08
- 6** Новокузнецкий ОТКО: 8 800 707 03 08
- 7** Новокузнецкий ОТКО: 8 800 707 03 08
- 8** Новокузнецкий ОТКО: 8 800 707 03 08











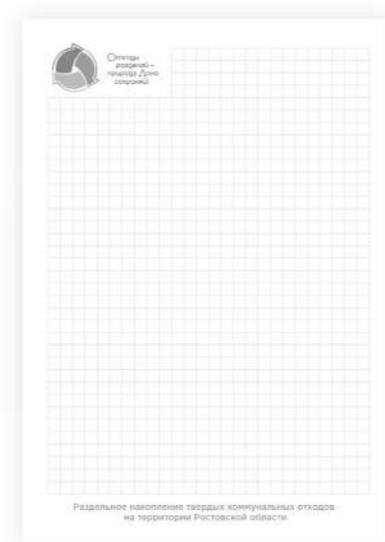
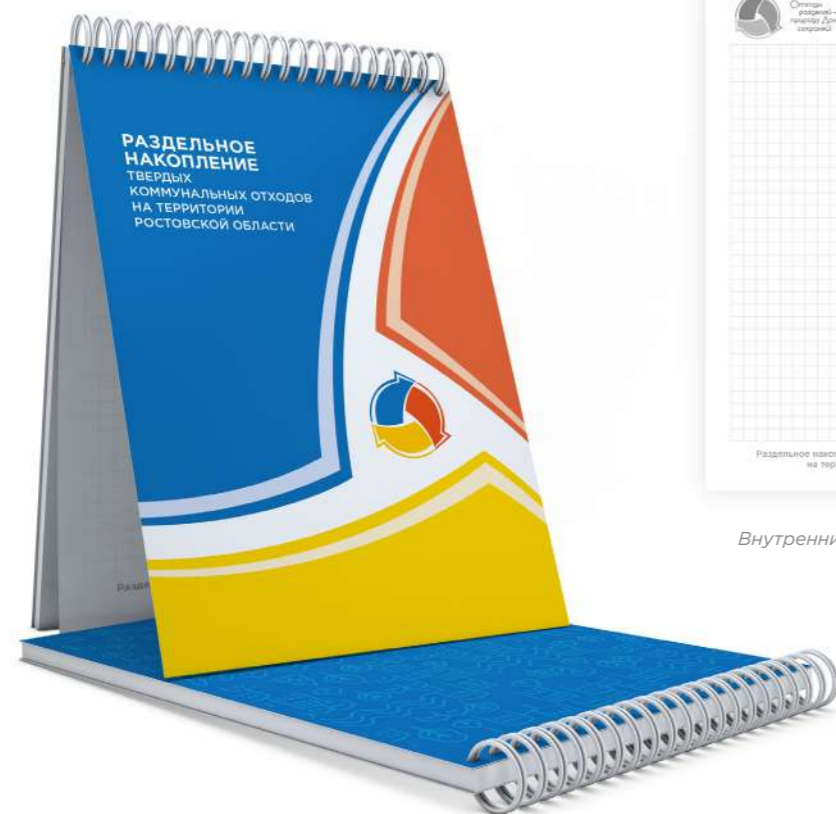
Web-баннеры представлены в нескольких форматах с разным соотношением сторон, что призвано значительно упростить работу по оформлению страничек в социальных сетях и на web-сайтах.



Сувенирная продукция может распространяться на форумах, профессиональных выставках и официальных мероприятиях.

При изготовлении продукции следует выбирать модели с элементами, окрашенными в цвета, максимально приближенными к фирменным (см. раздел «Фирменные цвета»). При изготовлении под заказ рекомендуется использовать покраску по системе PANTONE.

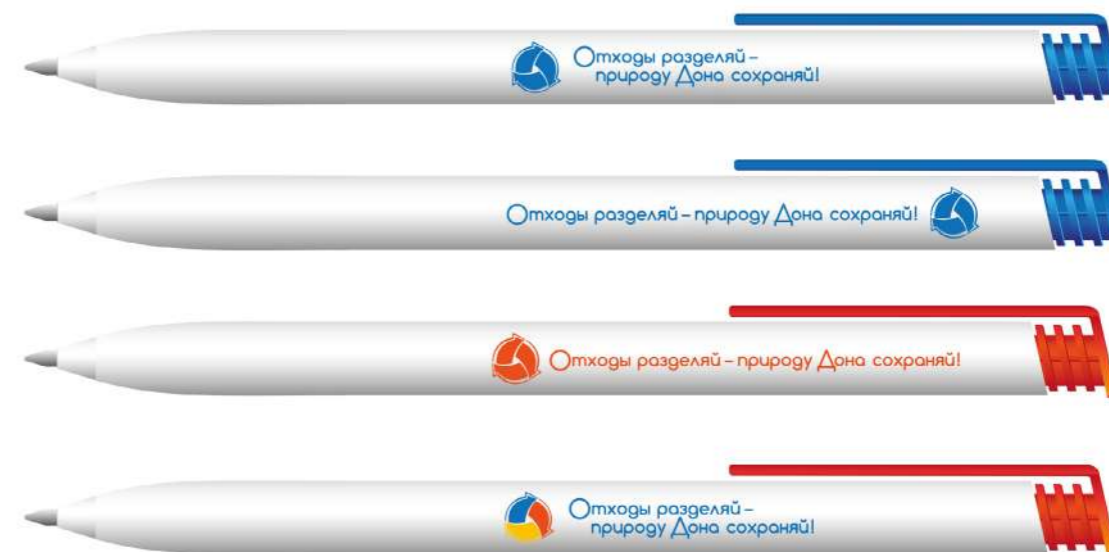




Внутренние страницы блокнота

При изготовлении фирменных блокнотов рекомендуется ориентироваться на вертикальный формат А5 с пружиной сверху. Тем не менее способ крепления и формат блокнота могут быть любыми, необходимо лишь придерживаться общих правил оформления.

Внутренние странички блокнота запечатываются в один цвет клеткой с логотипом, расшифровкой и адресной строкой.



Размещение логотипа на ручках (карандашах) зависит от конкретной модели. Для сохранения читаемости слоган перенесён в одну строку, что, безусловно, является исключением из правил фирменного стиля и в других ситуациях недопустимо.

Рекомендуется использовать монохромную полную версию фирменного блока. Нанесение – тампопечать.









Отходы
разделяй -
природу Дона
сохраняй!